

Dispositivos para filtrar la señal del 5 g El 8 infinito nano recubierto, y la orgonita

El presente documento es una recopilación de información de distintas fuentes, que nos enseñan a realizar dos dispositivos que producen el efecto de filtrar las señales del 5 g que tanto problema están causando en el mundo, de modo de crear un campo que evita el daño al cuerpo humano y a otras formas de vida.

Estos dispositivos han sido probados con medidores para 5 g, demostrando su efectividad.

No voy a publicar contenido técnico, si es de su interés los invito a que hagan sus propias investigaciones en Internet, solo voy a publicar un tutorial paso a paso de como hacer estos dispositivos, con la esperanza de ayudar a todas las familias a enfrentar esta invasión a toda la humanidad.

Espero que les sea útil, simplemente sigan las instrucciones tal como están escritas.

Recomendación: si bien aceptan modificaciones de acuerdo a los materiales que puedan conseguir, traten de realizar la menor cantidad de cambios posibles para garantizar el correcto funcionamiento.

Aviso: detalles sobre como hacer distintos tipos de nano cobertura, sobre qué es la tecnología de plasma, etc., no será dados en este documento porque es más importante la información en manos de todos y que vaya circulando por las familias; ustedes sigan las instrucciones tal como se las entrego, que funcionará. Si desean investigar más en detalle, al final del documento tendrán unas direcciones adonde podrán ir para tener más conocimiento.

El 8 infinito nano recubierto

Este dispositivo absorbe la señal del 5 g, y devuelve un campo que filtra la señal.

El alcance de este campo depende del tamaño del 8, de las capas de nano cobertura, y de la intención de quien arma el dispositivo.

Materiales

- 33 cm de cable de cobre para cada infinito (los mismos que usamos en las instalaciones eléctricas, hay que quitarles la vaina de plástico), se recomienda una medida aproximada de 1,5 mm de diámetro, en caso de no llegar a esa medida, se pueden trenzar varios cables (puede ser otra longitud de alambre).
- Una pinza alicate para cortar el alambre.
- Una pinza para sostenerlo al “quemarlo” (quemar el alambre se llama “nano recubrirlo”), también pueden sostenerlo con otro alambre, ustedes deciden como hacerlo para no quemarse los dedos.
- Fuego, mejor si es con un soplete de butano, pero pueden usar la hornalla de la cocina.
- Cuchilla de corte (tener una superficie donde realizar cortes sin problemas).
- Guantes de cuero, o de cualquier tipo que no se quemen; sino, pueden sostener el 8 con un papel, con un trapo, etc., la idea es no volver a tocar la superficie nano recubierta, que queda negra, para manipularlo. Llegado el caso, trabajen como puedan.



Seguridad: normalmente el soplete de butano no da ningún tipo de problemas al utilizarlo, sin embargo, ustedes deben tomar las precauciones necesarias al tratar con altas temperaturas, teniendo a mano un

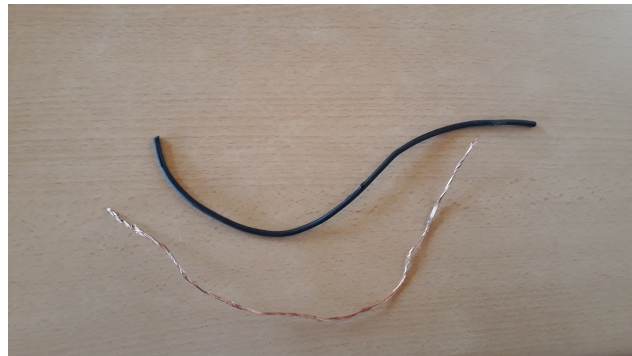
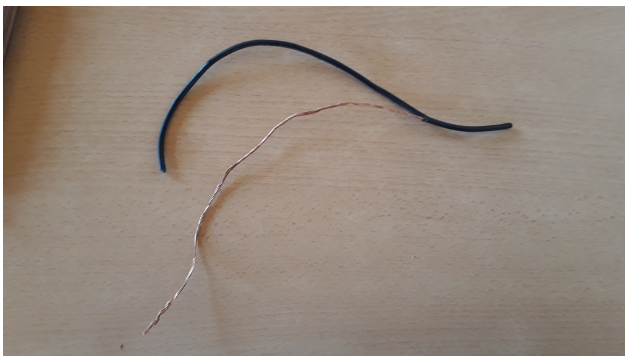
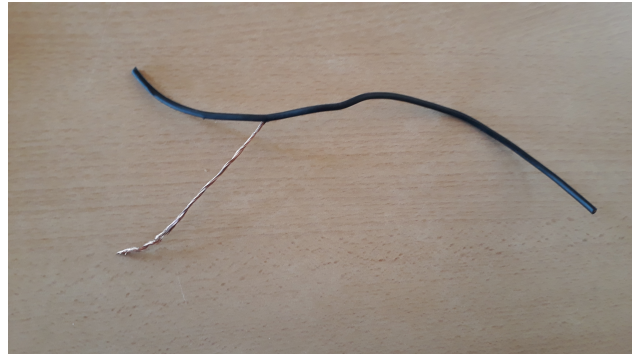
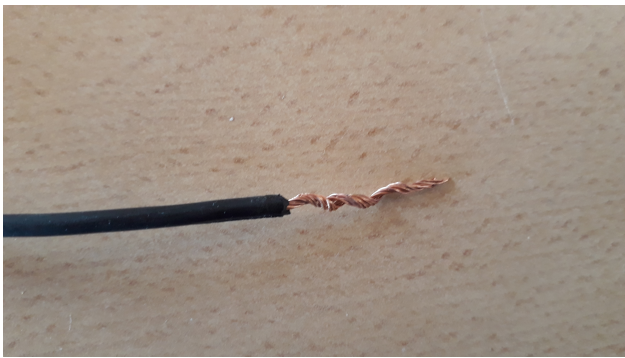
extinguidor de incendios, o en su defecto, un balde con agua y trapos mojados, de modo de poder resolver cualquier emergencia con el soplete.

Procedimiento

Toma el cable y comience a pelarlo, puede colocarlo en una superficie donde puedas hacer un corte a lo largo, con una cuchilla.

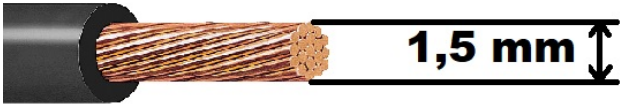


Cuando cortes una punta, el alambre formado por multifilamentos tiende a abrirse, te recomiendo que los vayas enrollando un poco más de modo que no se separen los hilos de cobre.



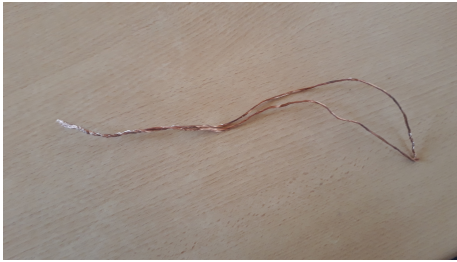
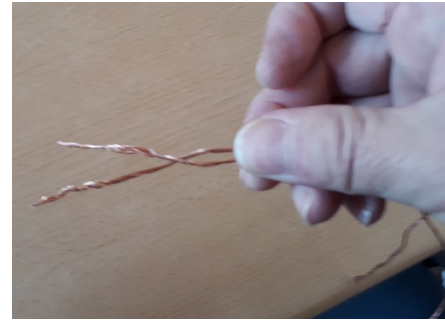
Si el diámetro del cable de cobre es muy fino, entonces puedes cortar dos trozos de cobre de la misma longitud para entrelazarlos y formar un cable más grueso.





También puede ser de menor diámetro, no te preocupes si es más chico...

Si quieres (y puedes) enlazas dos alambres, cortas dos cables y enrollas las dos puntas.



Luego de trenzar los dos alambres, debes enrollarlos un poco más fuertes de modo de ajustarlos y que no queden separación entre ellos, pero faltando dos o tres centímetros, te recomiendo separar un filamento, que servirá para sujetar las vueltas.



Finalmente terminas de enrollar y ajustar el último tramo del cable.



Haz un círculo cruzando las puntas a la altura del hilo que quedó separado, luego, entrelaza los dos extremos sobre el círculo de cable.



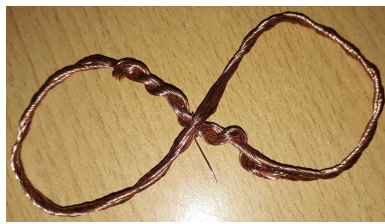
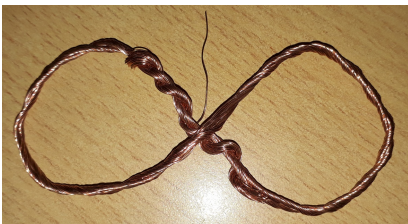
Luego vas a juntar la parte entrelazada con el otro lado del círculo. Después, lo colocas perpendicular al piso, de modo que puedas ver la pieza desde uno de los



círculos, esto lo haces simplemente para poder hacer el giro en forma correcta.



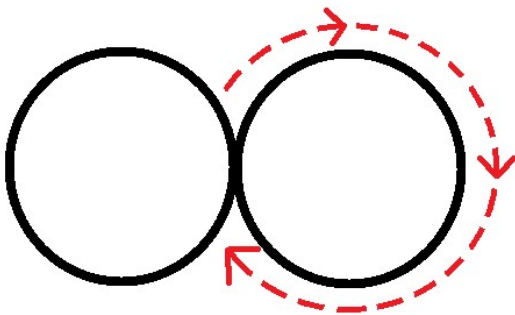
Manteniéndolo en esa posición, haces medio giro en el sentido de las agujas del reloj, de modo que ambos círculos vuelvan a quedar en el mismo plano.



Luego de dejarlo bien plano, el hilo que quedó suelto lo utilizas para sujetar ambas vueltas, de modo que el 8 no se separe, simplemente enrollándolo alrededor del cruce de ambas vueltas.

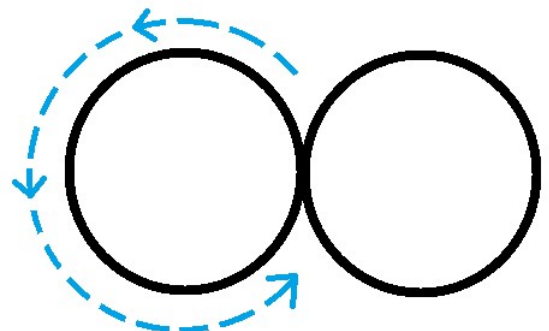
Ahora vas a utilizar el soplete de butano o la hornalla de la cocina para quemar el cobre. Como nota muy breve te diré que al quemar el cobre le cambias la estructura atómica, de modo que los átomos del cobre se separan, y el mismo genera energía con la fuerza de gravedad del planeta; esta energía se expande como un campo a varios metros de distancia, pudiendo abarcar toda tu casa, así que el proceso que sigue es muy importante.

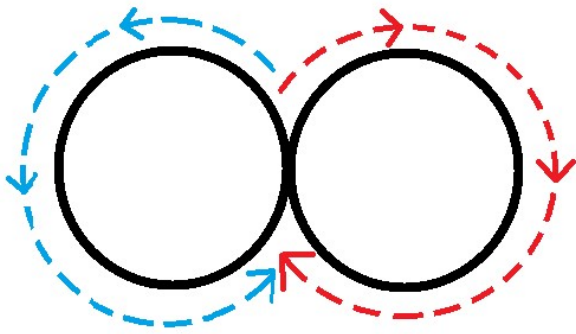
Para poder comprender como usar el soplete o la hornalla para nano recubrir el 8, tienes que entender como se mueve la energía en el 8 infinito, así que va una pequeña explicación teórica.



Una vez que nano recubres la superficie, comienza a generar energía, esta energía se mueve por la superficie nano recubierta. En uno de los círculos se mueve girando en el sentido de las agujas del reloj.

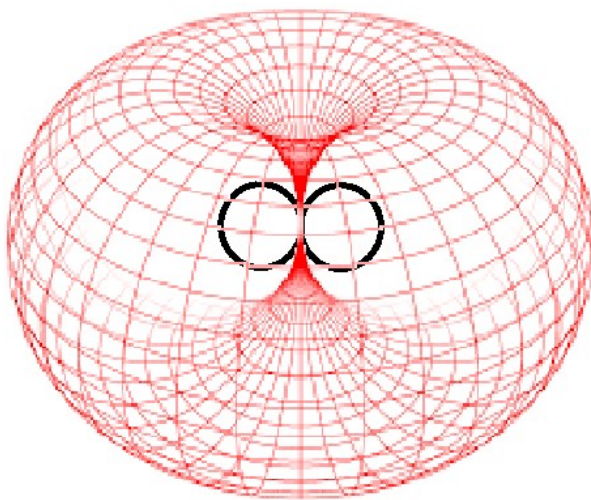
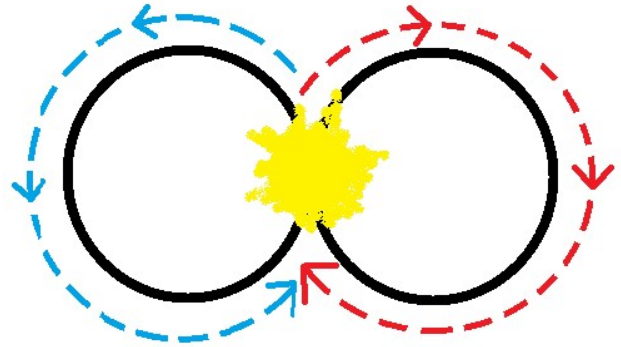
Y la energía al llegar al centro, se mueve en el otro círculo en sentido contrario.





Entonces, ambas energías se mueven en cada círculo en sentidos contrarios, cruzándose en el medio

Este cruce produce un foco concentrado de energía, que en cada movimiento aumenta en intensidad...



...expandiéndose como un toroide y abarcando todo a su alrededor.

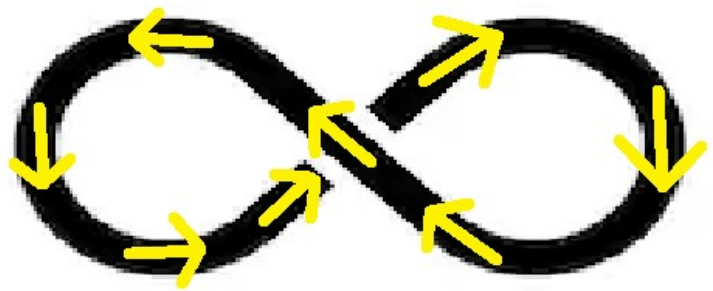
A mayor expansión, más fuerza toma el campo, que no tiene efectos contraindicados ni perjudica al cuerpo humano, ni tampoco a cualquier forma de vida, sino todo lo contrario: el campo filtra todo tipo de señal electromagnética, de wifi, y del 5 g, transformándola en una señal beneficiosa para el cuerpo humano.

El campo toroidal se extiende a muchos metros del 8, pudiendo llegar a cubrir toda una casa.

Por ese motivo, al momento de nano recubrir la superficie con fuego, deben procurar “quemar” el cobre siguiendo la dirección de las flechas.

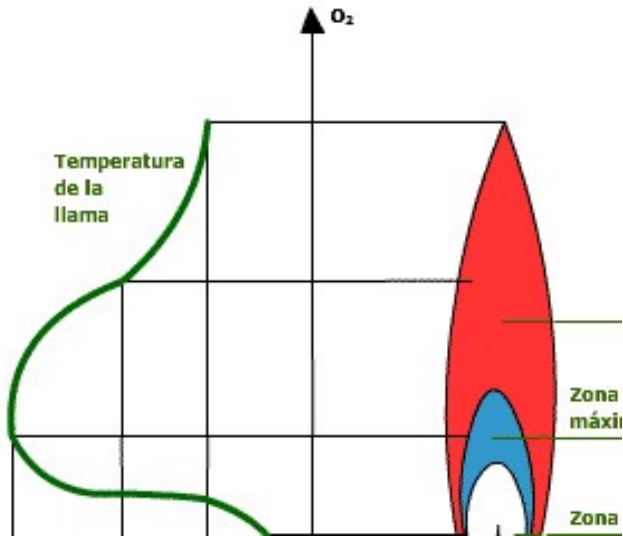
El motivo es que al quemar la superficie del cobre, se produce una estructura a la cual le debemos dar dirección para que tenga más fuerza el campo.

Por eso comenzamos a quemar desde el centro, damos vuelta en sentido horario al círculo de la derecha, y luego en sentido contrario al círculo de la izquierda.

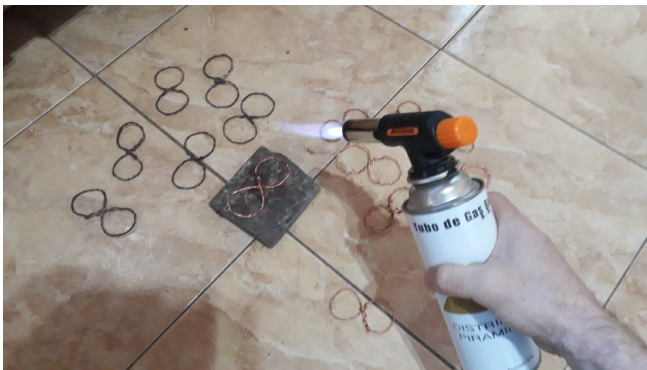


Cuando quemamos el cobre vamos viendo que el color de la superficie cambia y se va poniendo gris; no debemos dejar que se ponga al rojo vivo, a medida que vamos moviendo el fuego sobre el 8 (o el 8 sobre el fuego en el caso de la hornalla de una cocina), vamos a

ir viendo que en cada pasada se pone más oscuro, pudiendo llegar a un gris muy oscuro. Cuando usas fuego para nano recubrir la superficie, debes saber que tienes que usar una determinada zona del fuego, porque no tiene la misma temperatura en todo el largo de la llama, debes quemar con la parte azul de la misma, que como puedes ver en el gráfico, es la que tiene más temperatura. Con la hornalla de la cocina no puedes hacer diferencias al ser más pequeña. Recuerda no poner al rojo el alambre; si queda tornasolado (de muchos colores), es porque le faltó temperatura, debes mover el fuego o la pieza, más lento.



Conviene tener la pieza colgando y una vez nanorecubierta tocarla lo menos posible, porque en algunos casos la nanocobertura se sale muy fácil, pero sino, trabaja donde puedas.



Una vez terminado, puedes protegerlo colocándolo en una bolsita, o tapándolo con algún plástico pegado, o pintándolo con barniz en aerosol.

Una vez nanorecubierta la pieza, ya puedes empezar a usarla.



Otra forma de hacer una nano cobertura es utilizar soda cáustica. En esta imagen podemos ver soda cáustica pura, que es en forma de perlas. En las ferreterías se puede comprar pero viene rebajada al 25% de pureza, lo que hace que tengas que hacer muchos más baños de soda cáustica para lograr un color más oscuro, o sea, una nanocobertura más pareja y profunda.

Para este proceso usas un recipiente de plástico (yo uso la parte de debajo de una botella de gaseosa), ya que la soda levanta temperatura y te puede partir un frasco de vidrio; haz la preparación en un ambiente ventilado, porque los gases que despiden son perjudiciales.

Pones una cucharada sopera de soda, y luego agregas de ¼ a ½ litro de agua, revuelves y dejas que se enfríe.

Recipiente de plástico.

Soda cáustica (también se puede agregar potasa cáustica, pero no es imprescindible)

Agregar 1/4 litro a 1/2 litro de agua

Una cucharada sopera

Una vez que se ha enfriado lo colocas dentro de un rociador, pones las piezas dentro de un recipiente, y las pulverizas a todas.



-Revolver

-Dejar enfriar

-Colocar en un rociador



Luego tapas el recipiente y lo pones al sol, a diferencia de la nano por fuego este proceso es lento, pero tiene mucho mejores resultados para la salud, por lo que lo recomiendo; con el baño químico las piezas deben quedar bien negras a diferencia de la nano por fuego en donde quedan de un gris oscuro.

Si no tienes un buen recipiente puedes usar botellas (dependiendo del tamaño de tu 8) o bolsas de plástico transparentes (cuanto más transparente es el recipiente, más luz solar pasa y más rápido se obtiene la nano cobertura).



Si no tienes un rociador, simplemente puedes volcar el líquido dentro del recipiente, al estar al solo, tomará temperatura internamente y eso va a hacer

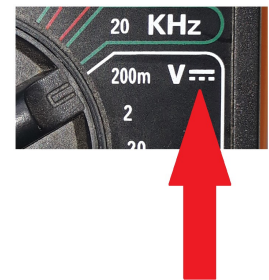
Cuando la superficie está bien negra, tienes que ordenarla. Los átomos en la superficie irradian energía en todas direcciones, y necesitamos que todos irradian en la misma dirección para hacer un campo más fuerte, entonces debes ordenarlo. Para eso tienes que usar un tester.

En caso de no tener tester, puedes usar una pila gastada, y también puedes usar tus manos con dos pequeños trozos de alambre (aunque estos dos últimos procesos no son muy recomendables, pueden usarse sin problemas).

Si no sabes usar o nunca viste uno, no te preocupes, lo que necesitamos sabes de este instrumento es muy poco para la nano cobertura.



Vas a buscar el símbolo señalado con una flecha, en las escalas del tester, y en esa escala, buscas 200 m, y pones la flechita del dial señalando a ese número



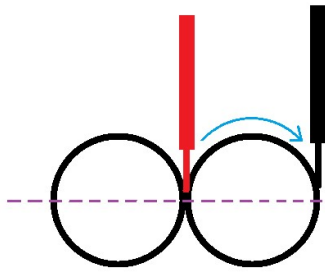
Luego, en la parte de abajo vas a ver varios conectores hembras, nosotros vamos a usar solo dos, y pones el conector negro en COM y el conector rojo en V/ Ω /Hz.



Tienes que saber que la corriente va de la punta roja a la punta negra, y con ese conocimiento puedes direccionar la nano cobertura.

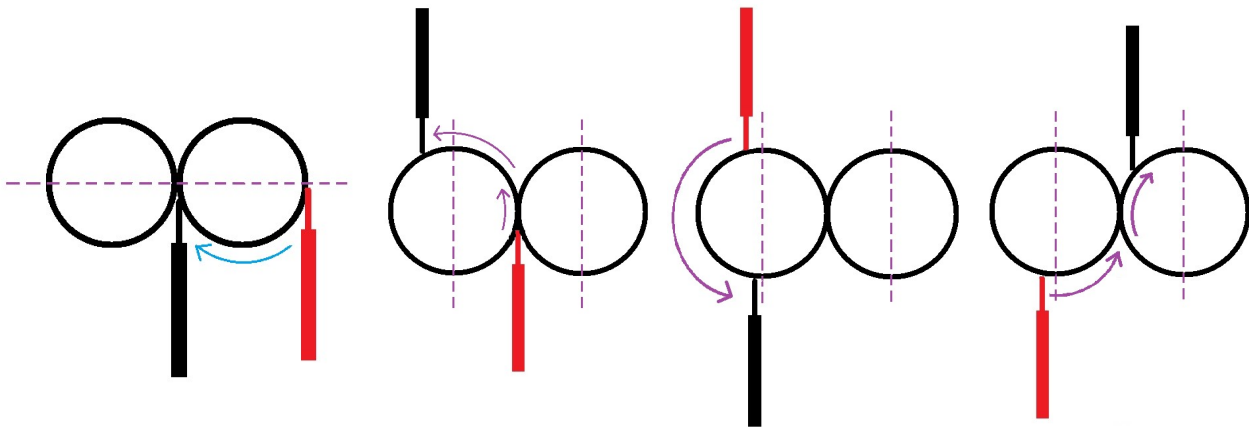
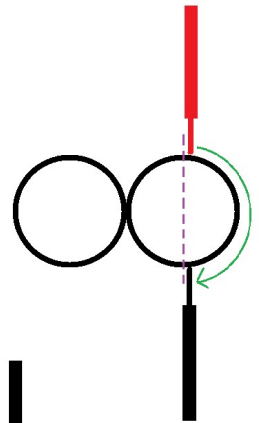
Si usas una pila, el cable conectado al + de la pila va en lugar del cable rojo del dibujo, y el - en el cable negro.

Si usas dos cables tomados con tus manos, tu mano derecha roja iría donde el cable rojo, y la izquierda donde está el cable negro.



La corriente va a ir por el “camino” más corto o el de menor resistencia, así que en los toques procura no pasar la mitad del 8 para no invertir el flujo de corriente, dando un ordenamiento diferente a lo buscado.

Debes ir moviendo las puntas del tester cada 10 segundos aproximadamente, siempre respetando de no pasar la mitad en cada toque.

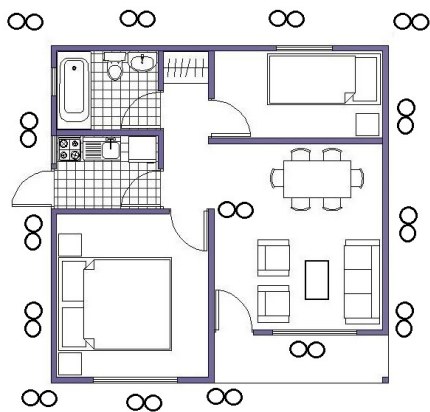


Estos toques los haces durante 48 hs, cada 6 hs, después de poco más de una semana en que se formó bien la nano cobertura, y ya estará listo para su uso.

Usos:

- Principalmente se hizo para filtrar la señal del wifi y que no sea perjudicial. Para este uso, debes colocarlo cerca del wifi, verás que incluso puede anular la señal, luego lo vas alejando hasta encontrar un punto en que te permita tener señal, y entonces buscas un lugar donde dejarlo, a partir de ese momento estará filtrando y modificando la señal sin cortarla.
- Protección del móvil: puedes hacer uno muy pequeño y pegarlo atrás del teléfono móvil, te protegerá de la radiación de tu teléfono.
- Protección en el auto: puedes colocar uno dentro del auto, o poner uno adelante del motor, en el medio del auto, y otro detrás. Al estar adentro del auto filtra las señales de los celulares.
- Protección portátil: llevas uno protegido de modo que no se doble, dentro de tu bolso, valija, o cartera. No te recomiendo como colgante sobre el centro del cuerpo, o como aritos para las orejas, ni tampoco sobre la columna vertebral, debes llevarlo desplazado de la línea media del cuerpo y nunca cerca de los ojos o el cerebro.
- Protección de la casa: acá puedes colocar varios alrededor de tu casa, entre todos crearán un campo de energía que cubrirá todo tu domicilio, e incluso van a interactuar entre ellos logrando un campo más fuerte, y filtrarán toda señal electromagnética del entorno, dejando fuera al 5 g.
- Protección del medio ambiente: puedes colocarlos en recipientes bien cerrados y distribuirlos en un jardín, un campo, un espacio abierto, creará un campo de protección para todas las formas de vida que estén dentro del mismo, ya que el 5 g produce daños muy fuertes en animales, plantas, e insectos.

- Te muestro un modelo de distribución en una casa:



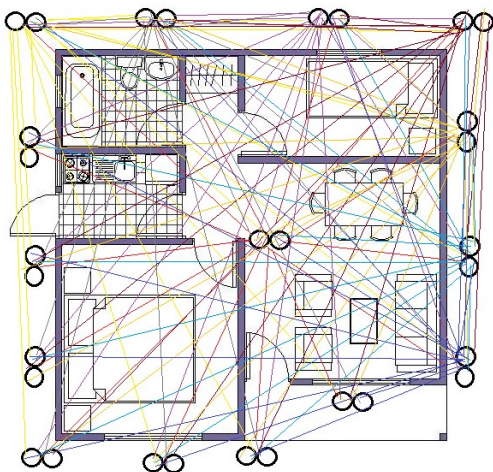
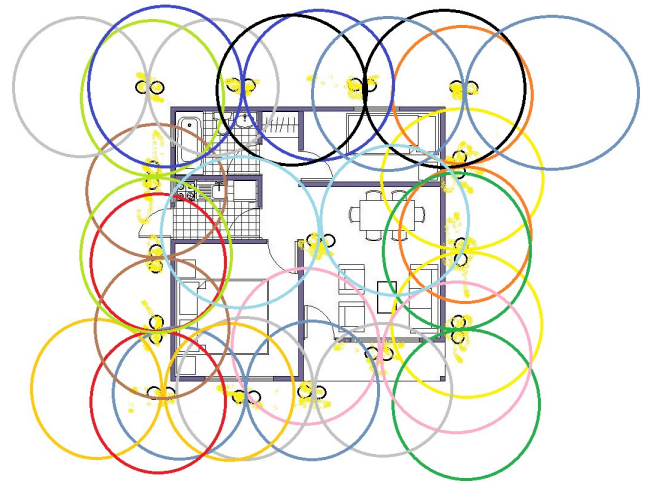
Colocar los 8 separados.

Observa que hay uno en el centro, ese debe ser colocado más arriba que los otros, en el techo y al centro de la casa o el terrero.

Algunos sostienen que tiene que haber una separación de 3 a 5 m entre cada uno para lograr un campo denso, pero hay experiencias con distancias de 100 m, en donde solo se colocan uno en cada punto del terreno y otro en el medio.

Todos los 8 generan su propia campo, que se extiende hasta cubrir toda la zona de su influencia.

Si trabajamos con muchos infinitos, estaríamos logrando cubrir toda la superficie de la casa.



Además del campo toroidal que cada 8 genera, existe un flujo de energía que se mueve entre cada 8, que produce un intercambio de energía de plasma y contribuye a densificar el campo.

Para poder generar un mayor flujo de plasma entre ellos, conviene poner infinitos de distintos tamaños, lo que hace que el movimiento de energías sea más fuerte.

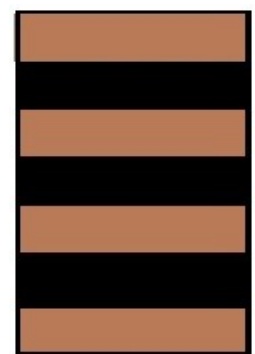
La construcción de una orgonita

Este dispositivo tiene una forma diferente pero produce un efecto similar.

A diferencia del 8, una orgonita toma la energía “negativa” y perjudicial del medio ambiente desde abajo, la hace fluir por su interior, y luego la expelle por encima modificada de modo de volverse “positiva”, volviendo la misma beneficiosa para el medio ambiente y para la vida en general.

Hay muchos tipos de orgonitas en el mercado, algunas de ellas son muy bonitas visualmente, sin embargo no funcionan.

Entre las instrucciones originales de su creador, dice que simplemente hay que tener una combinación de materiales muy sencillos, al alcance de todos, con los cuales podemos trabajar fácilmente, colocándolos en capas intercaladas de material orgánico e inorgánico.



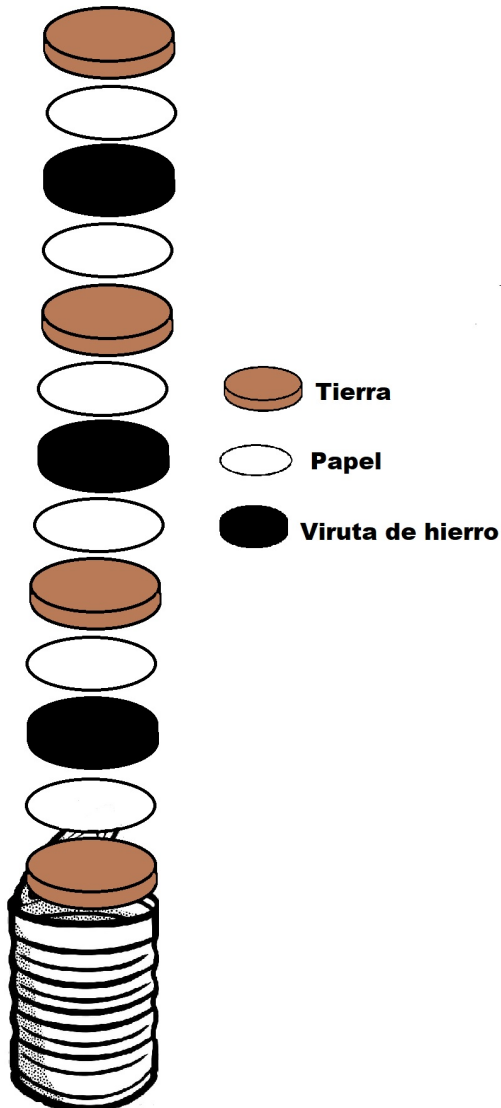
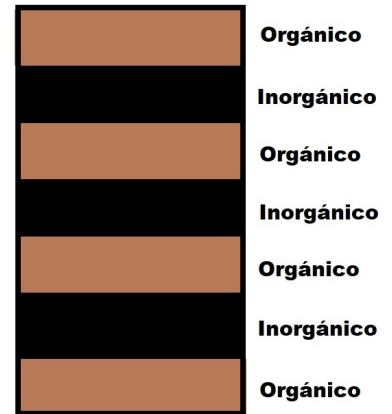
Para construirlo necesitas un recipiente que puede ser un contenedor de plástico o una lata de chapa de hierro o de aluminio.

Luego debes juntar los materiales; el orgánico puede ser:

- Tierra.
- Madera, o...
- Virutas de madera.

Y el inorgánico puede ser:

- Hierro
- Aluminio
- Cobre



En el recipiente de tu elección colocas una capa de tierra y la apisonas para que quede bien firme.

Luego cortas un círculo de papel y lo colocas encima de la tierra con el objetivo de evitar que las virutas de hierro (que puede ser de una esponja de acero cortada, o virutas de hierro) se metan en la tierra al apisonarlas.

Después cortas la esponja de acero o colocas las virutas, y las apisonas un poco para compactarlas, y tapas todas con otro papel.

Encima de esa capa coloco otra capa de tierra, vuelvo a compactarla, y de nuevo la tapo con un papel.

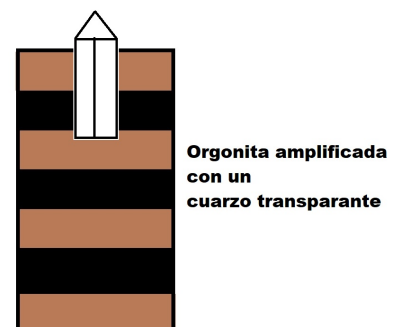
De ese modo voy haciendo capa por capa.

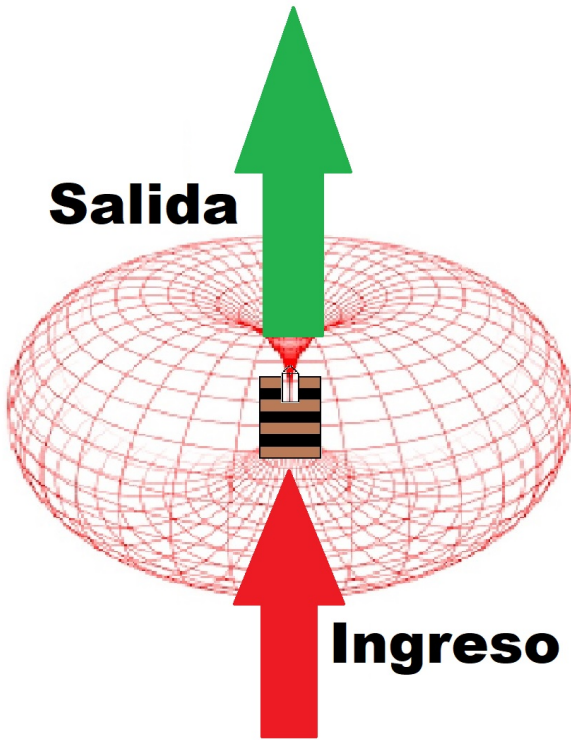
A lo último puedo colocar la misma tapa de la lata, o usar cualquier otra tapa.

Recomiendo pegar la tapa para que no se salga, de ese modo uno puede llevarla a cualquier lado, y no pierde el contenido si se cae.

Al igual que con el 8, te recomiendo que en la medida de tus posibilidades hagas varias orgonitas de este tipo, de modo de poderlas distribuir alrededor de tu terreno o de tu casa; ten en cuenta que la orgonita tiene un menor campo respecto al 8 infinito, por lo que debes colocarlos separados de 3 a 5 m.

Ahora, puedes potenciar una orgonita al colocarle un cristal de cuarzo en la parte superior, que llegue a tocar la primer capa metálica y sobresalga por la parte superior de la tapa.





Si bien con el cristal de cuarzo se amplía el campo, hay experiencias que dicen que este es muy grande aún sin él, es cuestión de probar, si no tienes un cuarzo transparente no uses de otro tipo, simplemente arma la orgonita con lo que tengas a mano.

También puedes colocar uno sobre el techo, en medio del terreno, lo puedes hacer del lado de adentro o de afuera

En la imagen de la izquierda pueden ver el principio de funcionamiento de este dispositivo, ingresando la energía negativa (señal de wifi, señal de 5 g, campos electromagnéticos) y modificándolos al expulsarlos por la parte superior, como energía positiva, no perjudicial.

CONSTRUYAN LOS DISPOSITIVOS PARA SALVAGUARDAR LA SALUD DE SUS FAMILIAS, MASCOTAS Y PLANTAS. GRACIAS!

Si desean investigar más sobre la tecnología de plasma Keshe, les recomiendo entrar en:

https://es.kfwiki.org/wiki/KF_Wiki

https://en.kfwiki.org/wiki/KF_Wiki

<https://keshe.foundation/>

*Esteban Darío Altamirano
Buenos Aires, Argentina
27-4-2020*

